



AKADEMIE SOCIÁLNÍHO UMĚNÍ TABOR

VÝROČNÍ ZPRÁVA

2007 / 2008



OBSAH

Úvodní slovo	3
Poslání a cíle	3
Z historie	4
Studium 2007 - 2008	7
Další aktivity	10
Kalendář	14
Orgány Akademie a činnost jednotlivých členů sdružení	15
Ukázky prací studentů	19
Finanční část	23
Poděkování	33
Přílohy	34

ÚVODNÍ SLOVO

„UZDRAVUJÍCÍ JE, KDYŽ SE V ZRCADLE LIDSKÉ DUŠE VYTVÁŘÍ CELÉ SPOLEČENSTVÍ
A VE SPOLEČENSTVÍ ŽIJE SÍLA JEDNOTLIVÉ LIDSKÉ DUŠE.“

R.STEINER - ZÁKON SOCIÁLNÍ ETIKY

ÚVODNÍ SLOVO

V Akademii se snažíme žít v rytmech času, v menších i větších okruzích. To, co někdy pro lidi spoutané představami řádu vypadá jako chaos, má své zákonitosti. Jednou ze zákonitostí je, že každý rok připravíme Vánoční lidové hry, při nichž prožíváme tajemství Děťátka a blížíme se rozumění Adventu, době očekávání a pak zrození a radosti v srdcích. V dalším semestru prožíváme přípravu na Velikonoce studováním hry Julia Zeyera - Rimóni. Obě hry darujeme všude, kde máme možnost. V období Letnic se vždy blíží vrchol školního roku a příprava Letničního plesu Akademie, a pak už se pro denní studenty chýlí ke konci i letní semestr - po skončeném putování přírodou, s výukou přímo v terénu, končíme 21.6. v 5 hodin ráno na Staroměstském náměstí, abychom uctili památku 27 duchovních reprezentantů tolerantní a svobodné Evropy, jejichž životy byly obětovány ve jménu zrušení duchovních svobod.

V tomto pevném rámci probíhá výuka studentů tak, aby začali na základě různých umění pomalu vrstát do chápání, co může znamenat sociální umění.

POSLÁNÍ A CÍLE AKADEMIE

Akademie vznikla jako samostatná škola, jejímž cílem je výchova v oblasti léčebné pedagogiky a sociálně umělecké terapie a vlastní prožitek v oblasti sociální problematiky v nejširším slova smyslu. Studium je zaměřeno na probuzení vlastního živého myšlení, širokého soucítění a rozvíjí tvůrčí schopnosti člověka. Opírá se o trojčlenný pohled na člověka jako bytost fyzickou, duševní a duchovní.



VÝUKA V AKADEMII - ARTETERAPIE

POSLÁNÍ A CÍLE



VÝUKA V AKADEMII - DRAMATERAPIE

Studenti Akademie jsou během celého studia vedeni především k poznání a rozvíjení vlastní osobnosti. Cílem je posílit individualitu jednotlivců tak, aby dokázali vědomě pracovat s konflikty vlastními i s konflikty ve společnostech. Studenti jsou vedeni k tomu, aby do sociální oblasti vstupovali vědomě a pomáhali vytvářet různá společenství, která mohou dát prostor k vyjádření každé jednotlivé osobnosti, byť různým způsobem handicapované.

Akademie vychází z nové koncepce výuky, jejímž cílem je v první řadě rozvoj lidskosti, posílení smyslu pro skutečné vnímání druhých lidí. Sestává z poznání (teorie), umění a aplikace poznání (praxe), přičemž i poznání a jeho aplikace jsou pojaty umělecky. Učební

proces probíhá formou seminářů, formou práce v biologicko-dynamickém zemědělství a formou putovních táborů, přednášek v epochách. První tři roky jsou zaměřeny především na poznání, čtvrtý rok je aplikační (zpravidla desetiměsíční praxe v některém anthroposofickém sociálním zařízení v zahraničí), pátý rok je rok shrnující (biografická práce, závěrečné divadelní vystoupení, ročníková výstava a obhajoba diplomové práce). Absolvent Akademie je připraven pro práci v komunitním systému se sociálně handicapovanými osobami. Je schopen intervence v krizových situacích. Při své práci dokáže využít různé umělecko-terapeutické metody, rukodělné techniky a postupy biodynamického zemědělství.

Z HISTORIE

Akademie byla založena 22. 7. 1997 z iniciativy několika bývalých lektorů a studentů ateliéru sociální terapie a léčebné pedagogiky při Institutu pedagogiky volného času (IPV). U zrodu tohoto ateliéru stála v roce 1993 PhDr. Anežka Janátová. Její dosavadní zkušenosti psycholožky v poradně pro mladistvé, hlavní psycholožky v Jedličkově Ústavu, a posléze jeho ředitelky, ji dovedly k přesvědčení, že nejdůležitější pro budoucnost v sociální oblasti je dostatek terapeutů - vzdělaných a zralých osobností, které v sociální oblasti nebudou jen řešit vlastní problém, ale budou schopny vnímat potřeby druhých lidí. Když ji tehdy oslovil ředitel IPV s nabídkou místa vedoucího jednoho z nově vznikajících ateliérů,

sestavila kompletní učební plán, oslovila další kvalitní odborníky, a díky tomu v září 1993 začalo studovat tento ateliér 55 studentů. Po třech letech studia v roce 1996 úspěšně absolvovalo 25 studentů a část z nich odjela na roční praxi do zahraničních léčebně pedagogických zařízení. Už krátce po dokončení ateliéru začali mnozí z nich působit v oboru - například jako učitelé ve waldorfském školství, jako zakladatelé chráněné dílny Eliáš při Jedličkově ústavu či jako psychoterapeuti v zařízení pro alkoholově závislé - případně si dalším studiem, převážně v zahraničí, prohlubovali svoji specializaci. Studovali eurythmii, arteterapii a muzikoterapii. V roce 1996 se IPV, jako zastřešující subjekt zajišťující vzdělání pro stovky studentů mnoha různých oborů, dostal vinou vedení do zásadních ekonomických obtíží, které vyústily v odnětí akreditace. Přes velkou úspěšnost prvního běhu a velký zájem o jeho znovuotevření pro nové studenty byl otevřen jen nultý přípravný ročník s omezeným rozsahem výuky. V září roku 1996 jej začalo studovat přes 45 studentů. Pokračující ekonomické potíže IPV vyvrcholily na jaře roku 1997 jeho rozpadem. Krizová situace IPV se naštěstí nedotkla kvality výuky - díky nezištné pomoci lektorů ateliéru, kteří ačkoli nedostávali mzdu, dovedli studenty úspěšně do konce prvního ročníku a umožnili tak vzniknout velmi silnému studijnímu kruhu. Chuť pokračovat v započatém díle dovedla nakonec část studentů a lektorů k založení občanského sdružení Akademie sociálního umění TABOR.

Její zakladatelé, PhDr. Anežka Janátová, Hana Bezányiová a Ing. Pavel Seleši během července a září připravili potřebné právní dokumenty, rozpočet, sestavili složení odborného kolegia, zprovoznili učebnu v areálu Jedličkova ústavu a zorganizovali přijímací pohovory pro denní a dálkové studium. Na základě zkušeností z prvního běhu byl studijní program rozšířen na pětileté pomaturitní studium, zahrnující jednoletou praxi v zahraničí. Na začátku byly jediným finančním zdrojem Akademie členské příspěvky studentů, a tak byla i většina prací mimo vlastní výuku realizována zdarma a svépomocí. Velmi významná proto byla finanční pomoc holandských nadací Iona Stichting a Foundation for Advancement of Healing Pedagogy, kterou jsme získali v roce 1998 a která pomohla zabezpečit výuku v několika prvních letech.

Od roku 1997 byly každoročně otevřeny dva studijní kruhy, denní a dálkový. Kruhy denního studia vzniklé v letech 1998 a 1999 se nepodařilo udržet do konce studia a studenti, kteří chtěli z těchto kruhů ve studiu pokračovat, se připojili k nižším ročníkům. Dálkové studium postupem času vykrystalizovalo v jednotřídní pětileté studium.



PREHISTORIE AKADEMIE — „PUŤÁKY“ JEDLIČKOVA ÚSTAVU

Z HISTORIE

V roce 2001 už kapacita stávajících prostor v Jedličkově ústavu nestačila potřebám výuky, a tak Akademie nalezla nové domovské prostory v bývalých sochařských ateliérech v ulici Jana Zajíce v Praze 7, kde sídlí dodnes.

Odbornou stránku výuky nese lektorské kolegium. Jeho podstatnou částí je mezinárodní skupina, která čítá 10 odborníků z léčebně pedagogických, umělecky terapeutických a dalších sociálních zařízení z různých států Evropy i Ameriky. Tito lektori vyučují v Akademii v ucelených epochách vždy několikrát za rok.

Od svého vzniku se Akademie zabývá otázkou akreditace výukového programu. V rámci IPV byl tento program akreditován jako tříleté specializační studium. Prosté převzetí této akreditace po zániku IPV nebylo možné pro tehdejší provozně ekonomické požadavky, které MŠMT kladlo na subjekty provozující takovéto vzdělávání. Od té doby jsou rozpracovávány tři základní možné směry akreditace: bakalářské studium v rámci vlastní vysoké školy neuniverzitního typu, vyšší odborné vzdělávání v rámci vlastní vyšší odborné školy a začlenění programu do vzdělávací struktury zahraniční akreditované vysoké školy (Univerzita ve skotském Aberdeenu). Největší překážkou v těchto snahách je velká finanční náročnost celého procesu.



Mimo vlastní výuku rozvíjela Akademie postupem času i další aktivity v oblasti sociálně umělecké terapie a léčebné pedagogiky. Vydala vlastním nákladem několik knih, ve spolupráci s Anthroposofickou společností zajišťuje vydávání časopisu pro antroposofické aktivity Setkání - Stretnutie. Zorganizovala několik symposií: Okultní fyziologie - Okultní hygiena s Petrem Selgem a Andreasem Worelem (2003), Pravda, polopravda a lež, symposium in memoriam filozofa Bohumíra Janáta (2004). Po celou dobu existence Akademie pořádáme pravidelné přednášky pro veřejnost. Anežka Janátová je činná v několika pracovních skupinách v různých městech ČR a Slovenska, kde pravidelně přednáší pro pedagogy waldorfských škol, členy Anthroposofické společnosti, sociální pracovníky ze státních i nestátních neziskových zařízení i v řadě mezinárodních organizací.

PAVEL SELEŠI, VALÉRIE PROCHÁZKOVÁ A ELIŠKA NEDOMLELOVÁ PŘI
VERNISÁŽI 1. ROČNÍKU OBORU LÉČEBNÁ PEDAGOGIKA

Akademie je zakládajícím členem Spolku pro léčebnou pedagogiku a sociální terapii v České republice, sdružující devět institucí (terapeutické komunity, dílny, školy...), rozvíjejících práci v sociální oblasti na anthroposofických základech. V roce 2000 jsme uzavřeli kooperační smlouvu se Svobodnou akademií pro anthroposofickou léčebnou pedagogiku (Hamburk) o uplatnění principů vzdělávání pro léčebnou pedagogiku a sociální terapii ve výuce Akademie a o rovnocennosti léčebně pedagogického a sociálně terapeutického vzdělávání Akademie v oboru „Léčebný vychovatel - pečovatel v léčebné výchově“. Ve stejném roce uzavřela Akademie dohodu o spolupráci s Konferencí pro léčebnou pedagogiku a sociální terapii při Lékařské sekci Svobodné vysoké školy pro duchovní vědu v Dornachu. Akademie je členem ECCE, evropské iniciativy prosazující principy anthroposofické léčebné pedagogiky a terapie na evropské úrovni. Je aktivním členem evropské vzdělávací iniciativy CESTE-NET v rámci programu EU Leonardo da Vinci. Akademie se jako partner podílela na projektu Centrum inovativního vzdělávání Palackého university v Olomouci.

Někteří z absolventů Akademie založili vlastní iniciativy v sociální oblasti: Keramickou dílnu Eliáš (www.dilnaelias.cz), Textilní dílnu Gawain (www.gawain.cz), Ateliér umělecké terapie Délos (www.delos.cz), Společenství Dobromysl (www.dobromysl.info), Sociální umělecko-řemeslný ateliér TILIA (www.atelier-tilia.cz).

STUDIUM 2007-2008

Rok 2007-2008 byl pro Akademii rokem velmi významným. Uplynulo patnáct let od založení Ateliéru léčebné pedagogiky a sociální terapie na soukromé škole Pedagogiky volného času, kde práce začala a jedenáct let od založení Akademie sociálního umění TABOR, kde byla nová forma výchovy lidí ve směru sociálního umění prostudována naplno.

Nový model dálkového studia, který začíná orientačním rokem a může dále pokračovat k plnému studiu, se osvědčil. Osvědčilo se i jmenování asistentů studia pro jednotlivé ročníky či studijní kruhy.



STUDIUM TEMPERAMENTŮ — FLEGMATIK

STUDIUM 07/08

Udělalí jsme další krok v novém uchopení závěrečných diplomových prací, které mohou být uměleckým dílem a nemusí mít předepisovanou formu psaného elaborátu. Tak Anna Pešková-Nowaková namalovala jako svou diplomovou práci dvanáct velkých obrazů ze života Sv. Václava, které byly vystaveny na mezinárodním kongresu „Duše Evropy“ 19. - 24. 8. 2008 v Jedličkově ústavu na Vyšehradě a budou zdobit prostory naší nové budovy.

V roce 2008 společenství Akademie spolupracovalo na třech kongresech. První kongres proběhl o Letnicích 2008, kdy bylo v prostorách Základní a střední školy waldorfské (JAK) uspořádáno setkání „Jedinec a společenství“. Program se skládal z pracovních skupin na zvolená témata, uměleckých skupin, práce v plénu a večerních divadelních představení - studenti Akademie uvedli Kejklířskou pohádku od Michaela Endeho a Slovenská skupina vystoupila s Jánošíkem. Součástí kongresu byl i ples Akademie, tentokrát s židovskou tematikou. (Program kongresu je přiložen.)

Druhým kongresem byla „Duše Evropy“ pořádaná naší školou ve dnech 21. - 24. 8. 2008 v Praze na Vyšehradě. Konference byla zahájena předprogramem na Karlštejně a hlavní program otevřela diskuze mezi významnými osobnostmi roku 1968 o smyslu Pražského jara z odstupu čtyřiceti let. Pak byla vždy v dopoledních hodinách diskutována témata sociální trojčlennosti - duchovní svoboda, právní rovnost a hospodářské bratrství. V odpoledním programu byla témata podrobněji rozpracována v pracovních skupinách. Večery byly opět naplněny uměním - v kostele Šimona a Judy byla slavnostně uvedena autorská skladba Jaroslava Krčka - oratorium Z kamení chléb s eurytmickým vystoupením Nataschy Kraus z Berlína, studenti Akademie vystoupili s Kašparem Hauserem hraným v němčině a v neděli byl Kongres zakončen přednáškou Petra Selga. Na kongresu bylo zastoupeno 25 národností z Evropy a z atmosféry kongresu bylo patrné, že Duše Evropy byla přítomna. (Program kongresu je přiložen.)



ORATORIUM Z KAMENÍ CHLÉB JAROSLAVA KRČKA UVEDENÉ PŘI PŘÍLEŽITOSTI KONFERENCE DUŠE EVROPY

skupinách. Večery byly opět naplněny uměním - v kostele Šimona a Judy byla slavnostně uvedena autorská skladba Jaroslava Krčka - oratorium Z kamení chléb s eurytmickým vystoupením Nataschy Kraus z Berlína, studenti Akademie vystoupili s Kašparem Hauserem hraným v němčině a v neděli byl Kongres zakončen přednáškou Petra Selga. Na kongresu bylo zastoupeno 25 národností z Evropy a z atmosféry kongresu bylo patrné, že Duše Evropy byla přítomna. (Program kongresu je přiložen.)

V listopadu byla zahájena práce v nových prostorách Antroposofické společnosti třetím kongresem - kongresem Růže a Kříž.

Konference vznikla z iniciativy pana Vladimíra Havrdy (Anglie) a pořádala jej Antroposofická společnost s plným servisem Akademie.

S ČÍM SE POTÝKÁME

Cíl, který jsme si vytkli je opravdu vysoký a často nás koriguje v pravdivosti našich postojů. Finanční problémy, se kterými se potýkáme, svědčí o tom, že v oblasti duchovní práce máme stále značné rezervy. Neboť finance jsou obrazem uchopení duchovních skutečností.

Věříme, že intenzivní prací kolegia se dostaneme do souladu s našimi cíli a přes všechny finanční i jiné krize pokročíme v roce 2009 opět dále.

Se studenty jsou uzavírány smlouvy (viz příloha), které mají stále připomínat smysl toho, proč student vstoupil a k čemu se zavázal.

V červnu 2008 vyhrál Ing. Pavel Seleši konkurz na místo ředitele Waldorfské školy v Jinonicích. Blahopřejeme a přejeme mu mnoho úspěchů. Na jeho místo nastoupil absolvent prvního běhu vzdělávání a následně dlouholetý ředitel Waldorfské školy v Písku Mgr. Tomáš Petr. Tomu přejeme, aby se mu v Akademii líbilo.



ZLO V PŘSTROJENÍ, KEJKLIŘSKÁ POHÁDKA

DALŠÍ AKTIVITY

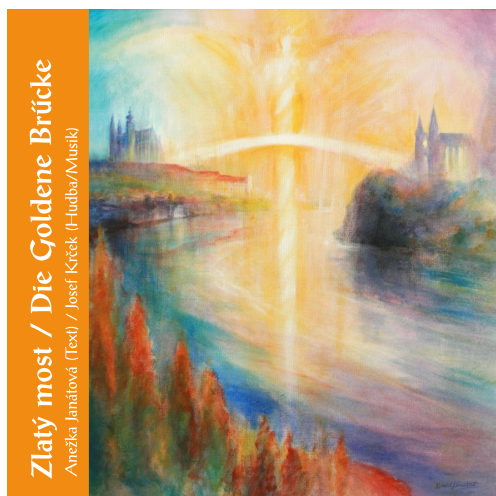
DALŠÍ AKTIVITY

VYDÁVÁNÍ A PRODEJ KNIH, PUBLIKACÍ A ČASOPISŮ

- ▶ CD *Zlatý most / Die Goldene Brücke* doplněné o booklet - A. Janátová (text)/Josef Krček (hudba)
- ▶ *Mistr Jan Hus a císař Zikmund / Magistr Johannes Hus und Kaiser Sigismund* - Anežka Janátová
- ▶ *Die Wahrheit siegt* - Carl Emil Sörgärde
- ▶ *Tschechische Märchen* - Anežka Janátová

Ku příležitosti konference Duše Evropy jsme vydali několik nových publikací:

Redakci časopisu *Setkání - Stretnutie* převzala na jeden rok slovenská Anthroposofická společnost (ročník číslo 5., rok 2008). Akademie nadále zajišťovala tisk a distribuci v Čechách. Pro velký zájem jsme provedli dotisk pohádky A. Janátová *O Živé vodě*. Byl vydán kalendář „Nálady roku“, na který jsme dostali sponzorský dar.



CD ZLATÝ MOST



LIBRETO ORATORIA JAROSLAVA KRČKA
„Z KAMENÍ CHLÉB“

LIBRETO ORATORIA JAROSLAVA KRČKA
„Z KAMENÍ CHLÉB“

DALŠÍ AKTIVITY

SPOLUPRÁCE SE SOCIÁLNĚ TERAPEUTICKÝM CENTREM V NOVÉ VSI

Po celý školní rok zde probíhaly týdenní praxe studentů Akademie. Z finančního daru AG Stiftung byl Nadací Tabor zakoupen druhý dům v Nové Vsi. Hledáme prostředky na jeho rekonstrukci.



PRÁCE V NOVÉ VSI

HOSPODÁŘSKÁ IDYLKA



RANNÍ DIVADLO V NOVÉ VSI

DALŠÍ AKTIVITY

KONFERENCE DUŠE EVROPY



KONFERENCE JEDINEC A SPOLEČENSTVÍ



KALENDÁŘ

- 29.9. ▶ Slavnostní zahájení školního roku U Křížku (Nová Ves nad Popelkou).
-
- 22.-26.10. ▶ Podzimní putování po stopách Petra Voka z Rožmberka (Český Krumlov, Rožmberk).
-
- 11.12. ▶ Valná hromada Akademie Tabor.
-
- 22.12. ▶ Vánoční koncert sboru a orchestru Akademie v Obci křesťanů (Praha).
-
- 4.1. ▶ Vánoční koncert sboru a orchestru Akademie v kostele sv. Martina ve zdi (Praha).
-
- 5.1. ▶ Tříkrálový průvod (Nová Ves nad Popelkou).
-
- 6.1. ▶ Hra tříkrálová - studenti II. ročníku zahráli lidovou hru z Podkrkonoší (Nová Ves nad Popelkou).
-
- 9.1. ▶ Hra tříkrálová - Waldorfská škola v Příbrami - 2.ročník (Příbram).
-
- 13.1. ▶ Hra tříkrálová - Obec křesťanů - 2.ročník (Praha).
-
- 11.2. ▶ Veřejné obhajoby diplomových prací - Jana Holdener: Formy vzdělávání a jejich vliv na vývoj a psychiku dítěte, vedoucí práce: Martin Procházka, recenzent: Tomáš Boněk. Radka Michálková: Dvanáct smyslů, vedoucí práce: Jan Dostal, recenzent: Anežka Janátová (Praha).
-
- 19.3. ▶ Rimóni - Velikonoční hra Julia Zeyera o Jidášovi - 2.ročník, Obec křesťanů (Praha).
-
- 20.3. ▶ Rimóni - hrálo se pod širým nebem v Nové Vsi nad Popelkou - 2.ročník (Nová Ves nad Popelkou).
-
- 8.-11.5. ▶ Jedinec a společenství - setkání poboček anthroposofické společnosti a anthroposofických aktivit, ZŠ a SŠ waldorfská (Praha).
-
- 9.5. ▶ Kejklířská pohádka - Michael Ende - absolventské představení 5.ročníku (Praha).
-
- 13.5. ▶ Kejklířská pohádka - Michael Ende - absolventské představení 5.ročníku (Praha).
-
- 27.6. ▶ Kejklířská pohádka - Michael Ende - absolventské představení 5.ročníku (FFUP, Olomouc).
-
- 28.6. ▶ Kejklířská pohádka - Lebensgemeinschaft Breitenfurt - 5.ročník (Vídeň).
-
- 3.-4.6. ▶ Letní putování (Černé Voděrady).
-
- 10.5. ▶ Svatodušní ples Akademie s židovskou tematikou (Praha).
-
- 9.6. ▶ Jánská hra - premiéru hry o Živlech od Anežky Janátové darovali matce Zemi studenti I. ročníku, Obec křesťanů, (Praha).
-
- 10.6. ▶ Pohádka o Zeleném hadu a Krásné Lilii od J.W.Goetha, 2. ročník Akademie (Praha).
-
- 17.6. ▶ Vernisáž výstavy prací studentů 1. ročníku v kavárně Ideál, Vinohrady (Praha).
-
- 19.6. ▶ Jánská hra - pod širým nebem na Vyšehradě u Myslbekových soch a dřevěné studny, 1.ročník (Praha).
-
- 21.6. ▶ Vzpomínka na 27 českých pánů popravených 21.6.1621 a slavnostní ukončení školního roku na Staroměstském náměstí (Praha).
-
- 23.6. ▶ Jánská hra - 1.ročník - U Křížku v Nové Vsi nad Popelkou (Nová Ves nad Popelkou).
-
- 25.6. ▶ Jánská hra - 1.ročník - Waldorfská škola Jinovice (Praha).
-
- 7.7. ▶ Kejklířská pohádka - 5.ročník - KD Dobřichovice (Praha).
-
- 21.-24.8. ▶ Duše Evropy - konference se uskutečnila v Jedličkově ústavu na Vyšehradě (Praha).
-

ORGÁNY AKADEMIE A PRÁCE JEDNOTLIVÝCH ČLENŮ SDRUŽENÍ

KOLEGIUM

Kolegium se schází pravidelně v úterý. Dvakrát do roka je výjezdní kolegium v Nové Vsi.

Pro některé úkoly si kolegium ustanovilo odborné skupiny. První je pedagogické kolegium, které řídí a dohlíží na vzdělávací činnost Akademie po odborné stránce.

Druhou je stipendijní komise, která pomáhá sociálně slabším studentům při placení členských příspěvků. Schvaluje a projednává individuální platební kalendáře.

Třetí je finanční grémium, které má na starost hledání nových finančních zdrojů, odpovídá za aktuální tok financí a za řešení provozních otázek. Projednává jednotlivé účetní doklady, pro jejich schválení musí být ze členů grémia přítomni Pavel Seleši a Petr Janát-Dolista. Grémium bylo ustaveno 17. 4. 2007.

PŘEDSEDA

Anežka Janátová - statutární zástupce a předseda sdružení, hlavní lektor a odborný garant výuky, vedení kolegia, tvorba obsahu studia, zastupování Akademie v zahraničí, začlenění Akademie do mezinárodních organizací.

HOSPODÁŘ

Pavel Seleši - statutární zástupce a hospodář sdružení, tvorba studijních plánů a rozvrhů, organizace provozu a administrativy, metodika a zaškolení administrativních pracovníků, technické vybavení Akademie.

ORGÁNY AKADEMIE

ČLENOVÉ PEDAGOGICKÉHO KOLEGIA

Anežka Janátová, Jan Braunstein, Kristýna Brabcová, Zdenek Kalva, Tomáš Boněk, Petr Janát Dolista, Pavel Seleši, Jan Chromeček, Martin Procházka, Valérie Procházková, Kateřina Jandová, Jitka Vítovcová, Markéta Martínková, Ueli Seiler, Walter Chyle, Elisabeth Chyle, Piet Blockland, Martin Semerád.

ČLENOVÉ FINANČNÍHO GRÉMIA

Pavel Seleši a Petr Janát-Dolista, Kateřina Jandová, Tomáš Adamec, Valérie Procházková, Anežka Janátová, Jan Chromeček, Jitka Vítovcová.

ČLENOVÉ STIPENDIJNÍ KOMISE

Petr Janát Dolista a Martin Semerád.

ČLENOVÉ KOLEGIA Z ŘAD STUDENTŮ

Zástupci jednotlivých ročníků z řad studentů.

LEKTORSKÝ SBOR

DOMÁCÍ LEKTOŘI A JEJICH PŘEDMĚTY (TÉMATA)

PhDr. Anežka Janátová - Člověk jako tvůrce vlastního osudu, Sociální handicap, Dramaterapie, Divadlo, Život ve společnosti, Biografická práce, Faust, Výklad symbolů

Tomáš Boněk - Člověk jako tvůrce vlastního osudu v kulturních epochách

Petr Janát Dolista - Život ve společnosti - Trvale udržitelný život

RNDr. Zdenek Kalva - Prostor a čas - Hermeneutický kruh

Ing. Petr Šimek - Arteterapie - Kreslení forem

Jan Braunstein - Muzikoterapie, Sbor
Jan Chromeček - Muzikoterapie, Zpěv
Kristýna Brabcová - Arteterapie
Lucie Koderová - Eurythmie
Hana Mandlíková - Eurythmie
Markéta Martínková - Divadelní techniky, žonglování
Jana Pešková - Malba, Kresba

ZAHRANIČNÍ LEKTOŘI A JEJICH TÉMATA

Ulrich Rösch - Sociální trojčlennost
Christof Lindenau - Živé myšlení, Světová gesta - hlásky I, A, O.
Elisabeth Chyle - Eurythmie - Faust (Velikonoční scéna)
Walter Chyle - Léčebná pedagogika, Práce se dřevem
Gunhild von Kries - Muzikoterapie
Christine Morf - Eurythmie
Ueli Seiler - Dějiny megalitické kultury, Roční slavnosti a rituály, Nauka o dvanácti smyslech,
Dějiny psychologie: S. Freud, C. G. Jung, E. Fromm, R. Steiner
Peter Pütz - Arteterapie, Práce s hlínou
David Newbatt - Sociální malba
Piet Blockland - Léčebná pedagogika
Nora Vockerodt - Divadlo, Dramaterapie, Řecký pětiboj
Agnieta Meester - Arteterapie

ORGÁNY AKADEMIE

ASISTENTI A JEJICH TÉMATA

Kateřina Jandová - Třídni asistent I. ročníku denního studia, Divadlo - Pastýřská hra, Hra o ráji, Rimóni, Jánská hra

Valérie Procházková - Třídni asistent II. ročníku denního studia, Divadlo - Tříkrálová hra, Rimóni, Pohádka o zeleném hadu a Krásné Lilii, Pozorování přírody

Martin Procházka - Třídni asistent I. a II. ročníku dálkového studia, Úvod do filosofie, Keramika

Josef Salaba - Výroba hudebních nástrojů

Jitka Vítovcová - Ruční šití

SPOLUPRACOVNÍCI

Valérie Procházková - vedení matriky studentů, dotazy zájemců o studium, příprava přijímacích pohovorů, propagace, pokladna, zpracovávání a příprava smluv o studiu, organizace setkání Jedinec a společenství

Kateřina Matošková - zpracování účetních dokladů, vedení skladu knih, objednávání provozního materiálu, praxe studentů v Nové Vsi

Tomáš Adamec - příprava projektů, grafické práce, péče o internetové stránky, zařizování zahraniční praxe studentů

Marek Vodička - organizace kongresu Duše Evropy, tisk a distribuce časopisu Setkání, propagace

Kateřina Jandová - organizace setkání Jedinec a společenství

Josef Salaba - zpracovávání přehledu plateb členských příspěvků

Tomáš Petr - pomoc s organizací konference Duše Evropy

UKÁZKY PRACÍ



UKÁZKY VÝTVARNÝCH
PRÁČÍ STUDENTŮ



UKÁZKY PRACÍ

UKÁZKY VÝTVARNÝCH PRACÍ STUDENTŮ



UKÁZKY PRACÍ

UKÁZKY VÝTVARNÝCH PRACÍ STUDENTŮ



UKÁZKY PRACÍ

UKÁZKY VÝTVARNÝCH PRACÍ STUDENTŮ



FINANČNÍ ČÁST

7.1. ÚVOD

Způsob hospodaření Akademie je určen neziskovým posláním a právní formou Akademie. Veškeré prostředky jsou proto vždy používány k rozvoji činnosti Akademie. Stanovami je určeno, že Valná hromada určuje koncepci rozpočtu a Kolegium rozpočet následně vymezuje. Akademie může získávat prostředky z členských příspěvků, příspěvků, darů a odkazů, z dotací, konkurzů a grantů a z vlastní hospodářské činnosti (ekonomická činnost). Hospodářská činnost svým obsahem i výnosy slouží vždy k naplnění cílů sdružení.

Provozována je vydavatelská a nakladatelská činnost a jsou pořádány odborné kurzy. Hospodaření odpovídá platným právním normám, majetek je ve vlastnictví sdružení jako celku. Sdružení má vlastní účty, vede účetní evidenci a archivuje účetní doklady.

Hlavním úkolem bylo, stejně jako v minulých letech, zabezpečení studijního programu pětiletého denního a dálkového studia léčebné pedagogiky a sociálně umělecké terapie. K dalším úkolům patřilo zabezpečení ostatních aktivit, především odborné spolupráce se zahraničím, vydávání a předplatné časopisu Setkání - Stretnutie, vydávání a distribuce vlastních publikací, organizace kongresu Jedinec a společenství 2008, mezinárodního kongresu Duše Evropy a dalších menších symposií, plesů a společenských akcí.

Pro oddělení všech výše uvedených činností jsou vedeny samostatné hospodářské evidence a v účetnictví jsou vedeny pod samostatnými kmenovými středisky. Účetnictví je vedeno jako podvojně, fiskální rok probíhal od 1.9.2007 do 31.8.2008.

7.2. SITUACE A ČINNOST BĚHEM OBDOBÍ

V tomto období byly otevřeny opět dva studijní kruhy v kmenovém studiu, kruh denní a dálkový. Stejně jako v minulém období byl patrný větší zájem o dálkové studium.

Stejně jako v minulém roce hospodář tvořil metodiku pro zpracování dokladů, zaškoloval pracovníky a dobrovolníky, se kterými pak zadávali doklady do systému. Oproti minulým obdobím jsme opět

FINANČNÍ ČÁST

zaznamenali růst celkového počtu dokladů i účetních položek. V roce 2005 - 6 byl celkový počet dokladů 3143, v hlavní knize bylo zaznamenáno celkem 2715 položek. V roce 2006 - 7 se celkový počet dokladů zvedl na 5221 a 3886 položek. V tomto školním roce jsme zaznamenali celkem 6464 dokladů a 4604 položek v hlavní knize.

S ohledem na nedostatek finančních prostředků jsme i v tomto období neměli k dispozici dostatek sil na zabezpečení administrativy a tak pro značný nárůst počtu dokladů byla opět velmi významná dobrovolná pomoc studentů a přátel. Všechny stěžejní agendy byly provozovány v reálném čase, což bylo důležité zvláště při zajištění kongresů a jejich včasném vyúčtování:

- ▶ agendy pokladny, skladu, majetku a účetnictví
- ▶ agendy předplatného a distribuce časopisu Setkání - Stretnutie
- ▶ adresář studentů, lektorů, spřátelených organizací, přátel, partnerů s možností hromadné komunikace s nimi formou SMS zpráv a e-mailů, přímé napojení adresáře na platby studentů
- ▶ agenda přijímacích řízení
- ▶ matrika studentů - studijní obor, ročník, typ studia s historií od nástupu do Akademie
- ▶ detailní přehled o platbách s možností automatizovaného procesu rozesílání upozornění na nezaplacení, apod.

Hlavní činnosti Akademie ve školním roce 2007-2008 je možné rozdělit následovně:

- ▶ Pětileté denní a dálkové studium léčebné pedagogiky a sociálně umělecké terapie
- ▶ Organizace kongresu Jedinec a společenství 2008
- ▶ Organizace mezinárodního kongresu Duše Evropy 2008
- ▶ Vydávání knih a publikací, nákup a prodej knih, tvorba časopisu Setkání - Stretnutie a jeho distribuce předplatitelům
- ▶ Další jednorázové akce, ples Akademie

7.3. PĚTILETÉ DENNÍ A DÁLKOVÉ STUDIUM LÉČEBNÉ PEDAGOGIKY, SOCIÁLNÍ A UMĚLECKÉ TERAPIE

7.3.1. ČLENSKÉ PŘÍSPĚVKY

Hlavním zdrojem příjmů na financování studia jsou členské příspěvky. V době, kdy Akademie vznikla, byly členské příspěvky jediným zdrojem příjmů a počet studentů odpovídal jednomu ročníku. Aby byly tyto příspěvky únosné, byly hrazeny jen nájem, platy lektorů a některé nejnnutnější výdaje. Vše ostatní bylo zajišťováno dobrovolnou prací studentů a menšími materiálními dary. Proto i za placení členských příspěvků byli plně odpovědní jednotliví studenti. Bylo také na nich, pokud nemohli platbu uskutečnit, aby oslovili kolegium se žádostí o odklad platby. V účetnictví školy se zachycovaly pouze již uskutečněné platby do pokladny nebo převody na účet. Postupem času se ukázalo, že mnozí studenti nejen, že neplatí včas, ale že o tomto svém problému nikoho neinformují. Tento problém byl diskutován v jednotlivých ročnících a na kolegiu, zároveň byla založena stipendijní komise, která projednávala a schvalovala jednotlivé splátkové kalendáře. Situace se ani přes to všechno zásadně nelepšila, mnozí studenti se na komisi ani neobrátili nebo nedostáli schváleným splátkovým kalendářům. Proto jsme se rozhodli zpracovat kompletní přehled členských příspěvků a jejich plateb za celou dobu fungování Akademie a nadále tyto předpisy a platby aktuálně sledovat v účetnictví a upomínat neplatiče ihned po nezaplacení v průběhu školního roku. Vzhledem k nedostatku financí na tuto činnost se podařilo tento přehled dokončit v průběhu minulého období jen s pomocí dobrovolníků a zároveň stipendijní komise začala všechny jednotlivé dlužníky upomínat. Intenzivní činností stipendijní komise se daří s dlužníky projednávat včas jejich nedoplatky a dohodnout splácení jejich dluhů. I přesto tvoří nedoplatky členských příspěvků stále velkou zátěž pro průběžné financování Akademie.

Neuhrazené členské příspěvky:

Ke dni	1.9.2007	1.9.2008
Neuhrazené členské příspěvky	910 668,-- Kč	936 108,-- Kč

7.3.2. STIPENDIJNÍ FOND

Příjmy stipendijního fondu (v tabulce jsou zahrnuty do členských příspěvků) tvořily příspěvky za přijímací pohovory v celkové výši 34.855,50 Kč. Někteří ze studentů požádali stipendijní komisi o změnu

FINANČNÍ ČÁST

termínů plateb členských příspěvků. Prostředky na tyto splátky byly čerpány nejprve ze stipendijního fondu, zbytek byl použit z řádných členských příspěvků.

7.3.3. STŘEDISKO NOVÁ VES

V tomto středisku je hrazen nájem a odměna pro správce Petra Janáta-Dolistu. Celkové výdaje jsou:

Položka	Částka
Nájem	140 000,-- Kč
Odměna správce	132 000,-- Kč
Celkem	272 000,-- Kč

7.3.4. HOSTUJÍCÍ LEKTOŘI

Všichni naši hostující zahraniční lektori vyučují bez nároku na honorář a pouze některým z nich přispíváme částečně na dopravu. Bydlení a stravu jim zajišťujeme opět s pomocí studentů a přátel Akademie. Přitom odhadované reálné náklady na pobyt a výuku našich zahraničních lektorů činily v tomto období řádově stovky tisíc Kč. Bez tohoto daru by členské příspěvky jednotlivých studentů musely být významně vyšší a možnost studovat pro mnohé z nich komplikovanější.

7.4. KONGRESY

7.4.1. JEDINEC A SPOLEČENSTVÍ 2008

Tento kongres byl pořádán Anthroposofickou společností ČR a organizován Akademií. Proběhl v květnu 2008 a zúčastnilo se ho přes 230 účastníků, převážně z ČR a SR. Jeho výnos ve výši 21550,- Kč byl převeden AS ČR. Na jeho pořádání byl zřízen oddělený účet u KB a taktéž oddělená pokladna.

Náklady	Výnosy	Bilance
-96310,-	96 251,75 Kč	-58,25 Kč

7.4.2. MEZINÁRODNÍ KONGRES DUŠE EVROPY 2008

Tento kongres byl pořádán Svobodnou vysokou školou v Dornachu a uskutečnil se v srpnu 2008 v Praze na Vyšehradě v areálu JÚŠ. Zúčastnilo se ho přes 250 hostů z celé Evropy. Na jeho pořádání byl zřízen oddělený účet u KB a oddělená pokladna. Vyúčtován byl až v průběhu následujícího období.

Náklady	Výnosy	Bilance
-1 363 358,83 Kč	1 365 420,58 Kč	2 061,75 Kč

7.5. VYDÁVÁNÍ A PRODEJ KNIH A PUBLIKACÍ

V tomto období jsme vydali nové publikace České pohádky (v němčině), Hus a Zikmund, Pravda vítězí (v němčině) a booklet k CD Zlatý most. Dále jsme připravovali novou verzi publikace „Měsíce v roce, dny v týdnu“ (autor A. Janátová) a doprodávali knihy vydané v předchozích obdobích, nakupovali a prodávali knihy téměř výhradně členům jako volitelnou studijní literaturu. Dále jsme zajišťovali dotisk a distribuci časopisu Setkání - Stretnutie (číslo 2+3/2007 a 4/2008), přičemž v ceně byly zahrnuty pouze materiálové výdaje na výrobu a výdaje na poštovné. Mnohé práce byly prováděny vlastními dobrovolnými silami a s použitím provozního a personálního zázemí Akademie. Pro evidenci předplatného a distribuci časopisu byla plně využita uživatelská agenda v systému Abra.

Na vydavatelskou činnost byl poskytnut naším partnerem dar ve výši 150 tis. Kč, který je určen na financování nově vydávaných publikací Akademie.

	Sklad na začátku			dary	vlastní použití	výroba, nákup	bilance	Sklad na konci	
	vlastní	komise	tržba					komise	vlastní
Prodej knih a publikací	-2 474,35	36 585,60	6 683,--		75,--	6 788,--	-12 314,16	43 460,60	-7 883,51
Vlastní knihy a publikace	148 567,36		46 478,--	5 134,86	758,78	34 748,--	27 888,48		158 832,20
Časopis setkání	25 424,84		7 380,--	510,10	2 952,30	9 229,80	6 484,10		30 296,34
Celkem	171 517,85	36 585,60	60 541,--	5 644,96	3 786,08	50 765,80	22 058,42	43 460,60	181 245,03

FINANČNÍ ČÁST

7.6. PLES A DALŠÍ AKCE

Výnosy z plesu byly tvořeny vstupným a výtěžkem z občerstvení. Náklady jsme vynaložili na pronájem, hudbu a materiál. Další akce představují především příležitostné příspěvky na přednášky.

Náklady	Výnosy	Bilance
-33 894,19 Kč	+26150,-	-7 744,19 Kč

7.7. CELKOVÉ PŘEHLEDY

7.7.1. CELKOVÝ PŘEHLED PŘÍJMŮ A VÝDAJŮ

A.		NÁKLADY	Hlavní činnosti	Ekonomická činnost	Celkem
I.		Práce	1 400 525,--	67 542,--	1 468 067,--
II.		Cestovné, strava a ubytování	184 321,50	462 026,--	646 347,50
	1.	Cestovné - zapojení do zahr.inst.,hosté, lektori, akce	178 412,--	65 809,50	244 221,50
	2.	Strava	5 909,50	223 151,50	229 061,--
	3.	Ubytování	0,--	173 065,--	173 065,--
III.		Vybavení a zařízení (odpisy)	133 418,90	2 379,--	135 797,90
	1.	Výpočetní a telekomunikační technika	61 457,49	2 379,--	63 836,49
	2.	Software	54 197,50	0,--	54 197,50
	3.	Knihy v knihovně	6 758,--	0,--	6 758,--
	4.	Ostatní majetek	11 005,91	0,--	11 005,91
IV.		Provozní náklady	1 231 940,49	1 010 593,82	2 242 534,31
	1.	Spotřeba materiálu	82 375,48	63 490,39	145 865,87
	2.	Prostory	772 598,73	485 017,50	1 257 616,23
	a.	Nájmy	662 919,--	485 017,50	1 147 936,50

FINANČNÍ ČÁST

	b.	Spotřeba energie (elektrina, plyn)	67 406,53	0,--	67 406,53
	c.	Modernizace a údržba prostor	42 273,20	0,--	42 273,20
3.		Telekomunikační poplatky, připojení k internetu	112 534,24	72 865,50	185 399,74
4.		Poštovné	10 517,50	7 112,--	17 629,50
5.		Automobily	7 275,--	1 201,50	8 476,50
	a.	PHM	0,--	1 201,50	1 201,50
	b.	Pojištění	1 225,--	0,--	1 225,--
	c.	Opravy a údržba	6 050,--	0,--	6 050,--
6.		Bankovní a finanční poplatky	16 172,31	5 957,38	22 129,69
7.		Opravy a údržba přístrojů a zařízení (mimo automobilu)	2 570,60	0,--	2 570,60
8.		Dary hostům	11 644,96	250,--	11 894,96
9.		Grafika, DTP, tisk	73 814,37	142 413,24	216 227,61
10.		Inzerce	110 342,80	3 927,--	114 269,80
11.		Členské příspěvky	4 800,--	0,--	4 800,--
12.		Překlady	12 667,50	3 000,--	15 667,50
13.		Další služby (učinkující, parkovné, vstupné, půjčovné, hosting, ...)	14 627,--	225 359,31	239 986,31
V.		Nákup knih pro prodej	0,--	12 197,16	12 197,16
		Náklady celkem	2 950 205,89	1 554 737,98	4 504 943,87
B.		Výnosy			
I.		Členské příspěvky	2 573 440,50	0,--	2 573 440,50
II.		Vstupné na přednášky a další akce	6 370,--	11 200,--	17 570,--
III.		Příjmy z kurzů pro veřejnost	0,--	5 000,--	5 000,--
IV.		Prodej publikací	2 440,--	60 541,--	62 981,--
V.		Bankovní úroky a finanční výnosy	120,78	1 675,63	1 796,41

FINANČNÍ ČÁST

VI.		Přeúčtování nákladů na akce	12 934,--	1 459 996,70	1 472 930,70
VII.		Příspěvky na provoz	124 481,--	14 950,--	139 431,--
VIII.		Dotace ESF	0,--	0,--	0,--
IX.		Dary	72 300,--	150 000,--	222 300,--
X.		Ostatní příjmy	0,--	0,--	0,--
XI.		Aktivace materiálu - vydavatelství	37 124,30	24 567,38	61 691,68
		Výnosy celkem	2 829 210,58	1 727 930,71	4 557 141,29
C.		Výsledek hospodaření před zdaněním	-120 995,31	173 192,73	52 197,42
		Daň z příjmů	0,--	0,--	0,--
D.		Výsledek hospodaření po zdanění	-120 995,31	173 192,73	52 197,42

7.7.2. CELKOVÁ AKTIVA A PASIVA, FINANČNÍ PROSTŘEDKY, SKLAD, POHLEDÁVKY, ZÁVAZKY A JMĚNÍ

		AKTIVA	
A.		Dlouhodobý majetek celkem	0,--
I.		Dlouhodobý nehmotný majetek celkem	139 103,92
	1.	Software	139 103,92
II.		Dlouhodobý hmotný majetek celkem	642 989,20
	1.	Výpočetní a telekomunikační technika	404 775,02
	2.	Knihy v knihovně	93 739,07
	3.	Ostatní majetek (auto, ...)	144 475,11
III.		Dlouhodobý finanční majetek celkem	0,--
IV.		Oprávky k dlouhodobému majetku celkem	782 093,12
B.		Krátkodobý majetek celkem	2 655 434,31
I.		Zásoby celkem	235 344,56
	1.	Materiál	54 099,53

FINANČNÍ ČÁST

	2.	Výroba publikací		189 128,54
	3.	Knihy k prodeji		-7 883,51
II.		Pohledávky celkem		1 071 295,--
	1.		Pohledávky za členy - nezaplacené příspěvky	936 108,--
	2.		Pohledávky z obchodního styku	73 473,--
	3.		Poskytnuté zálohy	17 160,--
	4.		Poskytnuté provozní zálohy členům	39 764,--
	5.		Půjčky poskytnuté členům	4 800,--
	6.		Pohledávky - fondy ESF	0,--
	7.		Jiné pohledávky	0,--
III.		Krátkodobý finanční majetek celkem		1 348 784,75
	1.	Hotovost v pokladnách		38 017,88
	2.	Bankovní účty		1 310 776,87
	3.	Peníze na cestě		0,--
IV.		Jiná aktiva celkem		0,--
	1.	Příjmy příštích období - platby příspěvků předem		0,--
		Aktiva celkem		2 655 434,31
		PASIVA		
A.		Vlastní zdroje celkem		455 585,15
I.		Jmění celkem		403 387,73
II.		Výsledek hospodaření celkem		52 197,42
B.		Cizí zdroje celkem		2 193 349,16
I.		Rezervy celkem		0,--
II.		Dlouhodobé závazky celkem		0,--
III.		Krátkodobé závazky celkem		2 343 349,16
	1.		Závazky z obchodního styku	897 475,20
	2.		Závazky za zaměstnanci	33 144,--
	3.		Závazky - daň z příjmu zaměstnanci	5 286,--
	4.		Platby členských příspěvků předem	619 500,--

FINANČNÍ ČÁST

	5.		Přijaté půjčky	637 943,96
	6.		Jiné daně a poplatky	0,--
IV.		Jiná pasiva celkem		6 500,--
	1.		Výdaje příštích období	6 500,--
		Pasiva celkem		2 655 434,31

7.7.3. POUŽÍVANÝ MAJETEK

V používání je dále následující majetek. Tento je již účetně odepsán. V tabulce je uvedena pořizovací cena:

Software	139 103,92 Kč
Výpočetní a telekomunikační technika	404 775,02 Kč
Knihy v knihovně	93 739,07 Kč
Ostatní majetek (auto, ...)	144 475,11 Kč
Celkem	782 093,12 Kč

7.7.4. ZÁVĚR

Celkově Akademie hospodařila s kladným výsledkem ve výši 52.197,42 Kč, avšak výsledek hospodaření v hlavní činnosti znamená schodek 120.995,31 Kč. Ten byl zapříčiněn především prominutím 106 tis. Kč členských příspěvků stipendijní komisí a menším počtem studentů v denním studiu, než jsme očekávali, čímž se nepodařilo naplnit příjmovou stránku rozpočtu. Kladný výsledek hospodaření byl převeden do rezervy.

Finanční rezerva Akademie pro další období je tak tvořena jměním ve výši 456 tisíc Kč. Tento majetek je však většinou dislokován v pohledávkách za nezaplacené členské příspěvky. Tyto pohledávky vznikly pozdními či odloženými platbami členských příspěvků, a byly příčinou naší slabé platební schopnosti. Proto pokračovala situace z předchozího období, kdy jsme si museli vypůjčit od některých našich partnerů (položka „přijaté půjčky“).

PODĚKOVÁNÍ

Všem zahraničním lektorům za jejich nezištnou pomoc. Nadaci Tabor a Obci křesťanů za poskytnutí potřebného prostoru pro výuku a ubytování některých zahraničních hostů. Janu Stokláškoví a firmě Kincl a Hauner za vstřícnost při poskytování prostor pro činnost Akademie. Heleně Reichertové za pomoc při organizaci setkání Jedinec a Společenství. Základní a střední škole waldorfské a Magdaléně Spáčilové za spolupráci při setkání Jedinec a Společenství. Jedličkovu ústavu a Janu Pičmanovi za spolupráci při kongresu Duše Evropy. Jiřímu Waldovi za uhrazení nákladů spojených s tiskem propagačních letáků o Akademii. Firmě Art Living za pomoc s grafickým zpracováním a tiskem propagačních a jiných materiálů. Danovi Bezányiovi za grafické zpracování a tisk publikací a za všestrannou pomoc v rámci obou konferencí. Anthropolosofické společnosti v Čechách a Heinzu Zimmermannovi za spolupráci na kongresu Jedinec a Společenství. Všeobecné anthroposofické společnosti za spolupráci na konferenci Duše Evropy. Děkujeme za spolupráci Ing. Doře Assenze, Ph.D., Prof. PhDr. Haně Lukášové, CSc., Prof. Ing. Jiřině Jílkové, CSc. Komunitnímu centru pro děti mládež Cheiron T, o.p.s. za spolupráci. Za poskytnutou půjčku Petru a Agniete Meester, Pietu Blocklandovi, Silvii a Martinu Semerádovým, Pavle a Rudolfovi Šedivým, Lence a Jiřímu Jabůrkovým a Martině Reichlové. Děkujeme též všem, kteří přispěli na sbírku atánstánapojenou s akreditací.

JEDINEC A SPOLEČENSTVÍ

*Setkání poboček
Anthroposofické
společnosti a
anthroposofických
aktivit včetně všech,
kdo mají o
anthroposofii zájem.*

Jedinec a společensství

8.-11. května 2008

Přednášky

1. Společensství v obraze Poslední večeře Leonarda da Vinciho (Heinz Zimmermann)
2. Společensství a jeho formy v historickém kontextu (Tomáš Boněk)
3. Ārálské společensství (pobočka Příbram)
4. Impuls Růže a Kříže (Jan Dostal)
5. Bod a okruh (Frank Peschel)
6. Téma českého národa – sociální impuls, Cesta sv. Václava (Aneřka Janátová)
7. Sociální trojčlennost a nepodmíněný příjem - praktické podněty ze současné doby (Erich Šařinka)
8. Waldorfská škola – individualita a společensství (Petr Šimek a Tomáš Petr)

Pracovní skupiny budou k tématům přednášek.

Umělecké skupiny

1. Práce s mědi, výroba šperků (Tomáš Mandík)
2. Práce se dřevem (Josef Lánský)
3. Chladnyho obrazce (Jan Braunstein)
4. Lidová píseň (Jan Chromeček)
5. Výroba hudebního nástroje (Josef Salaba)
6. Pletení koříků (Nikola Petr)
7. Eurythmie (Hana Číteva)
8. Práce s hlinou (Martin Procházka)
9. Kruhové tance (Eliška Nedomešlová)
10. Vázaná batika (Monika Kočová)
11. Práce s vlnou (Textilní dílna Āawain)
12. Šití velkých panenek (Lenka Indráčková)
13. Zrcadlo společensství v návrhu stavby našeho nového centra – Oldřich Hozman

Představení

- 8.5. Studenti dálkového studia Akademie Tabor - Carlo Pietzner: Epifanie
- 8.5. Pobočka anthroposofické společnosti ze Hronce (Slovensko) – autorská hra Jánošik
- 9.5. Michaela Dostálová – eurythmické vystoupení: Prolog Fausta
- 9.5. Studenti denního studia Akademie Tabor – Michael Ende: Kejkliřská pohádka
- 10.5. Letniční ples Akademie Tabor

DUŠE EVROPY

*Na prahu
nového
společství*



PŘÍLOHY

PROGRAM KONFERENCE DUŠE EVROPY

DUŠE EVROPY - NA PRAHU NOVÉHO SPOLEČENSTVÍ

Po setkáních v Amsterdamu a v Budapešti se chceme v srpnu 2008 potkat v Praze, v srdci Evropy, kde budeme pracovat na myšlenkách o nových formách společenství.

Dne 21. srpna 2008 bude výročí 40ti let od násilného vpádu tanků Varšavské smlouvy do Československa. Touto událostí si připomeneme významné období v dějinách, Pražské jaro: snahu vytvořit společnost s lidskou tvář. Budeme hledat, co v nás za oněch 40 let uzrálo a s jakými impulsy přicházejí z duchovního světa mladí lidé. Vzpomínání by nás však mělo spojit se současností a poskytnout impulsy pro budoucnost Evropy.

Mladí lidé se nás ptají: Má život ještě smysl? Všude člověk slyší jen lži, Země už je téměř úplně zničená, kácíme stromy, řeky jsou špinavé, ve vzduchu jsou ozónové díry a lidé mají strach z budoucnosti. Jakoby měl brzy nastat konec světa. V laboratoři tvoříme z duševního mrazu nejenom lidská embrya, nýbrž necháme růst také orgány, se kterými se zachází jako s náhradními díly v autoopravně. Ze strachu se stavějí různé kontrolní systémy, které omezují naši svobodu a poškozují tvořivé síly.

Před takovou budoucností se můžeme zachránit pouze novým myšlením, citěním a novou vůlí. Duše Evropy a naše duše čekají na nové kroky. Ty se stanou ale teprve tehdy, až když je učiníme.

ÚTERÝ 19. SRPNA

Příjezd a nastěhování do pokojů na kolejích, od 15 hodin registrace, od 18 do 19 hodin večere v Jedličkově ústavu

STŘEDA 20. SRPNA

08:30 Snídaně v menze Podolí

11:34 Společný odjezd vlakem ze Smíchovského nádraží na Karlštejn

13:05 Prohlídka 2. okruhu hradu Karlštejn s kaplí svatého Kříže (Anežka Janátová)

18.00 Návrat do Prahy a večere

19:00 **Úvod: Mistr Jan Hus a císař Zikmund** - rozhovor, který se na Zemi nemohl uskutečnit, ale uskutečňuje se každou novou hrou, v němčině hrají Tomáš Boněk a Petr Janát Dolista. Následuje přednáška Praha a její dějiny (*Anežka Janátová, Tomáš Boněk*).

ČTVRTEK 21. SRPNA

PROHLÍDKY PRAHY NA RŮZNÁ TÉMATA

9:00 Přemysl Otakar II. a Anežka Přemyslovna (*Petr Janát Dolista*)

9:15 Alchymická cesta (*Anežka Janátová*)

9:30 Karel IV. (*Karel Dolista*)

9.45 Rudolf Steiner a Praha (*Tomáš Boněk*)

ČTVRTEK 21. SRPNA OFICIÁLNÍ PROGRAM

17.00 Zahájení konference (*Paul Mackay, Goetheanum, Dornach, CH*), úvodní příspěvky: **Co pro nás znamená Pražské jaro dnes, po 40 letech?** (*Anežka Janátová, Praha / Ulrich Rösch, Dornach CH*)

20.00 **Zpětný pohled na Pražské jaro očima těch, kteří jej osobně prožili:** Vyprávění o tehdejší době a o jejím významu pro naši dobu. **Evropská hudba** (*studenti Akademie sociálního umění Tabor*)

PÁTEK 22. SRPNA

09.00 **Zpěv** (*Jan Chromeček / Jan Braustein*)

09.15 **Rozhovory: Co mě na konferenci zajímá, co od ní očekávám?**

10.00 **K duchovnímu životu:** referáty s následným dialogem (*Anežka Janátová, Praha / Paul Mackay, Goetheanum, Dornach, CH*)

11.30 **Diskusní skupiny**

14.30 **Pracovní skupiny**

16.30 **K právnímu životu:** referáty s následným dialogem (*Tomáš Boněk, Hans Hasler*)

20.00 **Kostel svatých Šimona a Judy: Oratorium „Z kamení chléb“** s texty z Pátého evangelia R. Steinera, Bible a Komenského díla *Cesta světla, Skladatel a dirigent: Jaroslav Krček, Plzeňská filharmonie, Sólisté: Edita Adlerová, Richard Samek, Alfréd Strejček, Eurythmie: Natascha Kraus (Berlin, DE)*

PŘÍLOHY

SOBOTA 23. SRPNA

09:00 Zpěv (*Jan Chromeček / Jan Braustein*)

09:15 Diskusní skupiny

10:00 K hospodářskému životu: referáty s následným dialogem (*Erich Šašinka, Bratislava, SK / Mathieu van den Hoogenband, Schwäbisch Gmünd, DE*)

11:30 Diskusní skupiny

14:30 Pracovní skupiny

16:30 Panelová diskuse s referáty: Na prahu nového společenství - příklad základního nepodmíněného příjmu

19:30 „... a z noci: Kašpar“ Divadelní hra Carlo Pietznera o Kašparu Hauserovi (v němčině hrají studenti a přátelé Akademie sociálního umění Tabor, Praha)

NEDĚLE 24. SRPNA

09:00 Zpěv (*Jan Chromeček / Jan Braustein*)

09:30 Rudolf Steiner a působení Krista v sociální oblasti (*Peter Selg, Arlesheim, CH*)

11:15 Impulsy pro budoucnost. Osobní dojmy a náměty do budoucnosti - plénum, slova na závěr: Myšlenka Evropy (*Tomáš Boněk, Paul Mackay*). Hudební zakončení (*Jan Chromeček / Jan Braustein*)

12:30 Konec konference

PŘEHLED PRACOVNÍCH SKUPIN

1. Sociální impulsy Českých bratří (*Tomáš Boněk, Praha, CZ*)

2. Hospodářství ve smyslu trojčlennosti. Jak se pomocí asociací vytvářejí rozhodnutí pro hospodářský život. (*Anežka Janátová, Praha, CZ / Otmar Donnenberg, Weil am Rhein, DE*)

3. Nauka o duších jednotlivých národů. Jak vzájemně působí duše evropských národů? (*Hans Hasler, Dornach, CH*)

4. Metamorfózy setkávání. Hudba a ticho jako pramen k sociálně tvořivým procesům. (*Gunhild von Kries, Berlin, DE*)

5. Praktické uskutečnění trojčlennosti. Jak mohu objevovat a utvářet trojčlennost? *(Paul Mackay, Dornach, CH)*
6. Duchovní věda a iniciace. *(Peter Marman, Bratislava, SK)*
7. Slovo *(Sylvie Richterová, Rom, IT / Michèle Joseph, Chatou, FR)*
8. Základní příjem pro každého člověka. Myšlenkou základního příjmu se v Evropě zabýváme již 40 let. Jsme připraveni této myšlence rozumět, podporovat ji nebo ji dokonce uskutečnit? *(Ulrich Rösch, Dornach, CH / Erich Šašík, Bratislava, SK)*
9. 40 let po Pražském jaru. Je jeho poselství „třetí cesty“ také nutnou perspektivou pro Evropu a pro vývoj globalizace v 21. století? *(Gerhard Schuster, Wien, AT)*
10. Setkání Tycho de Brahe a Johanna Keplera. Hledání imaginativních souvislostí v období od roku 1604 po současnost. *(Ueli Seiler, Ins, CH)*
11. Práce jednotlivce a Duch společenství. *(Peter Selg, Arlesheim, CH)*



AKADEMIE SOCIÁLNÍHO UMĚNÍ TABOR
STUDIUM LÉČEBNĚ PEDAGOGIKY, SOCIÁLNÍ A UMĚLECKÉ TERAPIE
SDRUŽENÍ STUDENTŮ

Smlouva o studiu

mezi
Akademií sociálního umění Tabor,
Jana Zajíce 32, 170 00 Praha 7, IČ: 66004128,
tvořenou jejími studenty a vyučujícími,
(Akademie)
a

.....

adresa:

rodné číslo:

(student)

Studijní program a školní rok jsou samostatně pro každý školní rok
popsány v příloze A (přílohách A) , část 1 této smlouvy

I. Vyjádření cílů, smyslu a chodu Akademie

1. Akademie je občanským sdružením, založeným podle zákona o sdružování občanů (zák. č. 83/1990 Sb. v aktuálním znění), a sdružuje ty, kteří usilují **v sobě** uskutečnit počátek **povolání** sociálního umělce.
2. Ti, kteří do Akademie vstupují a stávají se členy sdružení, ať už jako studenti nebo vyučující, jsou si vědomi, že vstupují do **náročného sociálního procesu**, v němž se setkávají sami se sebou ve svých různých podobách. Metody, které rozvíjejí proces pochopení a sebepoznání, jsou převážně uměleckého charakteru.
3. **Cílem** je připravit všechny zúčastněné k vědomému uchopení počátku sociálního umění a dát potřebnou sílu absolventům, aby byli schopni jako plnohodnotné lidské bytosti obstát nejen v jakékoli zvolené činnosti pro lidské společenství, ale i sami před sebou.
4. **Sociální umění** se vytváří v oblasti všech mezilidských vztahů tak, že člověk, který chce mít oprávnění v sociálním umění tvořit, dokáže najít na každém člověku i každé události to, co může "rozkvést". Snaží se posílit to, co může vést k jasnějšímu vědomí sebe sama a tím člověka v sobě i v lidské společnosti zpevnit. Sociální umění dokáže proměňovat konflikty v jejich prodromálním stadiu (dříve, než vznikly). Sociální umění pracuje s lidskými bytostmi v jejich pravých podobách. Sociální umění se brání zneužívání svého poznání k mocenskému manipulování.

5. Student, absolvent i vyučující Akademie přejímá za sebe **odpovědnost**. V první řadě si uvědomuje odpovědnost za svoje **činy**. V druhé řadě si uvědomuje odpovědnost za svá **slova**. Ve třetí řadě si začne uvědomovat odpovědnost za způsob svého **myšlení**. Snaží se nezatěžovat sebe, ostatní a konečně i Zemi svými negativními bezmyšlenkovitými výroky. Jeho přístup ke studiu i k poznání je aktivní, protože ví, že čím více se stane sám sebou, tím více může dát i všem, kteří se s ním setkají. Vědomí odpovědnosti postupuje od uvědomění si odpovědnosti za řád ve vlastních věcech až k odpovědnosti za místo na Zemi, kde jednotlivec pobývá. Odpovědnost není nařízená, ale vyplývá ze svobodného rozhodnutí, že se "mne" věci týkají, z vědomí **svobody**.
6. Celé studium i organizace Akademie sociálního umění Tabor jsou postaveny na **svobodných rozhodnutích**. Chceme svobodně poznávat a vzdělávat člověka pro lidské společenství v jeho podstatách fyzických, duševních i duchovních. Tyto tři podstaty nejsou oddělené, jsou jednotou, která se vzájemně podmiňuje a ovlivňuje. Proto Akademie nemá neměnné institucionální struktury, ale do jednotlivých úkolů vstupují ti, kteří cítí odpovědnost je zastávat na základě svého svobodného rozhodnutí a za dodržení principu partnerství se všemi ostatními.
7. Nejvyšším orgánem Akademie je **Kolegium**. Kolegium se skládá z vyučujících v Akademii a ze svobodné účasti studentů jednotlivých ročníků i těch, kteří se Kolegia chtějí zúčastnit. Účast na Kolegiu je pro vyučující samozřejmá, protože i vyučující přejímají svým svobodným rozhodnutím zodpovědnost podílet se na programech Akademie. Na Kolegiu se řeší všechny otázky spojené se životem Akademie. K přijatým rozhodnutím se dochází na základě dostatečného objasnění problému tak, že s ním mohou ostatní souhlasit a v případě nesouhlasu jednotlivce jsou váženy a respektovány jeho důvody. Všichni se pak scházejí ke společnému studiu tak, aby i Kolegium rozvíjelo substanci sociálního umění. Prostor setkání na Kolegiu je určen i pro individuální podněty z řad vyučujících i studentů.
8. Kromě Kolegia je možnost vyjádření svých postojů, přání i vzájemné informovanosti na **studentském fóru**, kterého se mohou zúčastňovat i vyučující.
9. Studenti a vyučující Akademie tím, že se přihlásí k deklaraci cílů a smyslu Akademie, započínají své studium. Započtím studia na sebe berou odpovědnost za úkoly, které z procesu studia vyplývají:
 - a. Účast na všech formách výuky.
 - b. Plnění studijních úkolů z výuky vyplývajících.
 - c. Schopnost komunikace o svých postojích a potřebách.
 - d. Schopnost vyjádření se k procesu výuky a zároveň i schopnost vyjádření nesouhlasu.
 - e. Schopnost **dostat svému Slovu** není vyžadována dogmaticky, ale předpokládá, že pokud student či vyučující své rozhodnutí mění, bude schopen svůj nový postoj patřičně vyjádřit.
 - f. Studenti nemají právo vystupovat jménem Akademie, dokud studium nedokončí. Výjimky uděluje A. Janátová.
 - g. Studenti během studia a absolventi do pěti let po ukončení studia musí předem konzultovat s Kolegiem Akademie všechny svoje samostatné projekty v oblasti sociálně umělecké terapie a léčebné pedagogiky.
10. Každý student i vyučující na sebe bere odpovědnost za to, že podle jeho vystupování může být veřejností posuzována úroveň celé Akademie.

II. Členské příspěvky

1. Provoz školy je dosud financován takřka výhradně z příspěvků jednotlivých studentů – členů Akademie. Výši členských příspěvků (školného) stanovuje Kolegium Akademie tak, aby byly pokryty provozní potřeby školy a zároveň aby tyto příspěvky byly co možná nejnižší. Z toho plyne, že Akademie tvoří malé finanční rezervy a každá nezaplacená či zpožděná členská platba, se kterou se při sestavování rozpočtu počítá, přímo ohrožuje chod celého sdružení. Roční členský příspěvek je nedělitelný – student se zavazuje k jeho splacení v celé výši i v případě, že se studia neúčastní nebo studium ukončí předčasně.

2. Roční členské příspěvky stanovuje Kolegium na základě rozpočtu na další školní rok. **Všichni studenti jsou plnoprávními členy sdružení, mohou se tedy informovat na Kolegiu o finančních úvahách, které vedly ke stanovení výše členských příspěvků ("školného"), a jakýmikoliv rozumnými příspěvky do tohoto procesu zasahovat.**
3. Proto Akademie požaduje od nových členů, aby si uvědomili tuto stránku svého studia: Že nejsou pasivními konzumenty, ale že rovněž participují na tvorbě společné věci. Že na tomto jejich vědomí a odpovědném chování je závislá i finanční stabilita celého sdružení.
4. Výše členského příspěvku, termíny a podmínky jeho splácení jsou stanoveny samostatně pro každý školní rok přílohou A (přílohách A), část 2 této smlouvy.
5. Akademie si přeje, aby finanční těžkosti nikdy nebyly důvodem přerušení, ukončení či nenastoupení studia. Proto je zde Stipendijní komise, kterou může kdokoliv, kdo má finanční potíže, oslovit, a s její pomocí hledat optimální cestu k financování svého studia.

III. Přistoupení ke členství

1. Podpisem této Smlouvy se student stává řádným členem Akademie se všemi právy a povinnostmi, které plynou z této Smlouvy a ze Stanov Akademie, ke kterým jako člen sdružení přistupuje.
2. **Student se seznámil se stanovami Akademie, souhlasí s jejími principy, vyjádřenými v tomto textu, přebírá odpovědnost za řádné financování svého studia a stává se tímto členem a studentem Akademie sociálního umění Tabor.**

V Praze dne

.....
podpis studenta

.....
za Akademii



AKADEMIE SOCIÁLNÍHO UMĚNÍ TABOR
STUDIUM LÉČEBNÉ PEDAGOGIKY, SOCIÁLNÍ A UMĚLECKÉ TERAPIE
SDRUŽENÍ STUDENTŮ

Příloha A

smlouvy o studiu na Akademii sociálního umění Tabor

1. Studijní program a školní rok

2. Platba členských příspěvků

2. Student se zavazuje zaplatit členský příspěvek v plné výši a v řádných, výše uvedených termínech.
3. V případě prodlení studenta s platbou je Akademie oprávněna účtovat studentovi smluvní pokutu 0,1% z dlužné částky za každý den prodlení.

V dne

V Praze dne

.....
podpis studenta

.....
za Akademií

Akademie sociálního umění Tabor, o.s. | Jana Zajíce 32, 170 00 Praha 7 | tel.: 2 3338 2494 | fax: 2 3338 2493
e-mail: posta@akademietabor.cz | www.akademietabor.cz | IČ: 66004128 | DIČ: CZ66004128 | bankovní spojení: 19-3321350267/0100

PŘÍLOHY

SMLOUVA
O STUDIU



VÝROČNÍ ZPRÁVA 2007/2008

AKADEMIE SOCIÁLNÍHO UMĚNÍ TABOR



JANA ZAJÍCE 32, 170 00 PRAHA 7
TEL.: 233 382 494, FAX: 233 382 493, SMS: 602 386 295
WWW.AKADEMIETABOR.CZ, POSTA@AKADEMIETABOR.CZ

IČO: 66004128, DIČ: CZ66004128
ČÍSLO ÚČTU ŠKOLY: 19-3321350267/0100 (KOMERČNÍ BANKA)
ČÍSLO ÚČTU STIPENDIJNÍHO FONDU: 51-1078430267/0100 (KOMERČNÍ BANKA)



Council for Curative Education
and Social Therapy



Curative Education and Social
Therapy in Europe - Network



European Co-operation in
Anthroposophical Curative
Education and Social Therapy